

1 Choisissez un emplacement pour votre radio

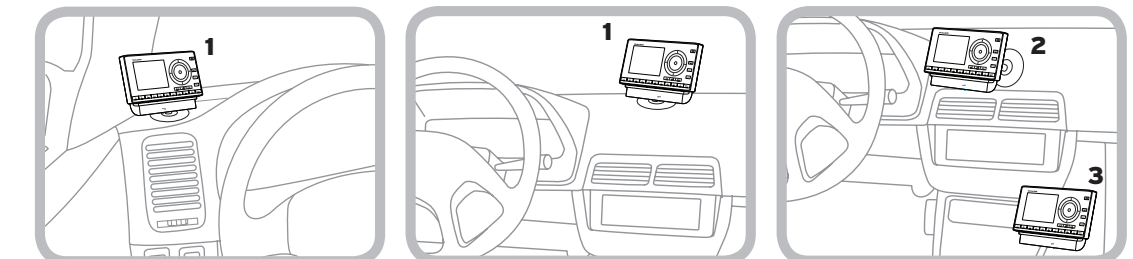
Choisissez la méthode de fixation sur le tableau de bord ou la méthode de fixation sur l'événement. Vous devrez avoir un tournevis cruciforme pour faire l'installation.

IMPORTANT ! Pour faciliter le raccord des câbles, ne fixez pas le socle sur le tableau de bord ou sur un événement avant d'avoir branché tous les câbles.

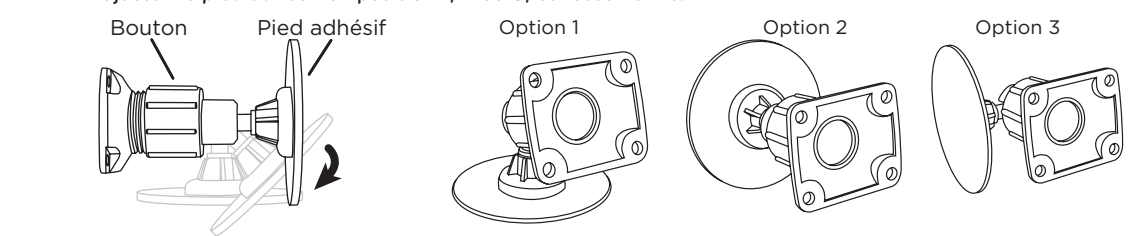
Méthode de fixation sur le tableau de bord :

IMPORTANT : Pour l'installation de la fixation sur le tableau de bord, la température doit atteindre au moins 15 °C/60 °F. Au besoin, allumez la chaufferette du véhicule.

A. Choisissez sur le tableau de bord une surface plane offrant suffisamment d'espace pour la radio Onyx Plus. Évitez de fixer la radio sur une surface en cuir. Choisissez un endroit où la radio ne nuira pas au champ de vision du conducteur ou à son accès aux commandes du véhicule, et où elle ne nuira pas au déploiement des coussins gonflables et d'autre équipement de sécurité, tout en demeurant facilement accessible pour l'utilisation. (L'emplacement des coussins gonflables est souvent indiqué par la présence de logos « SRS ».)



B. Orientez le pied adhésif afin que la radio Onyx Plus soit facilement accessible. Desserrez le bouton et ajustez le pied adhésif en position 1, 2 ou 3, et resserrez-le.



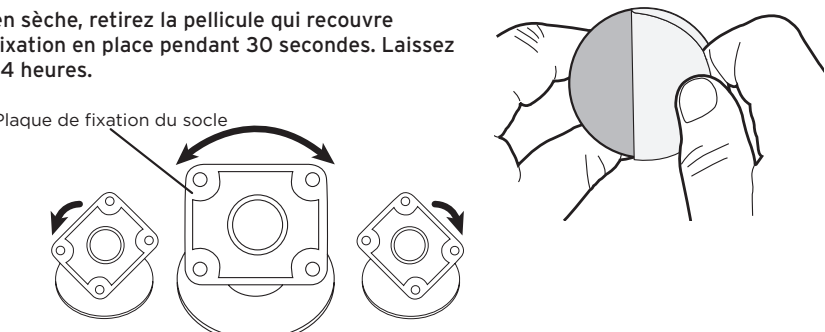
C. Fixez la fixation pour tableau de bord au socle PowerConnect pour véhicule avec les quatre vis fournies.

D. Avant de fixer la fixation au tableau de bord, terminez d'abord le reste de l'installation dans le véhicule afin de pouvoir brancher les câbles dans le socle.

E. Une fois que les câbles sont bien branchés dans le socle, nettoyez la surface de fixation avec un tampon imbibé d'alcool, et laissez sécher la surface.

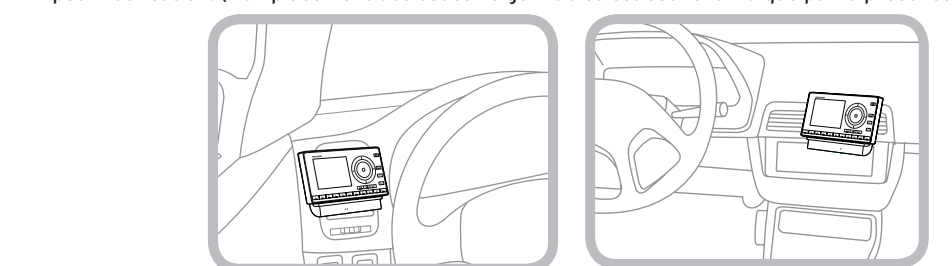
F. Une fois que la surface est bien sèche, retirez la pellicule qui recouvre l'adhésif. Pressez et tenez la fixation en place pendant 30 secondes. Laissez l'adhésif prendre pendant 2 à 4 heures.

G. Vous pouvez incliner la plaque de fixation du socle dans la direction voulue.

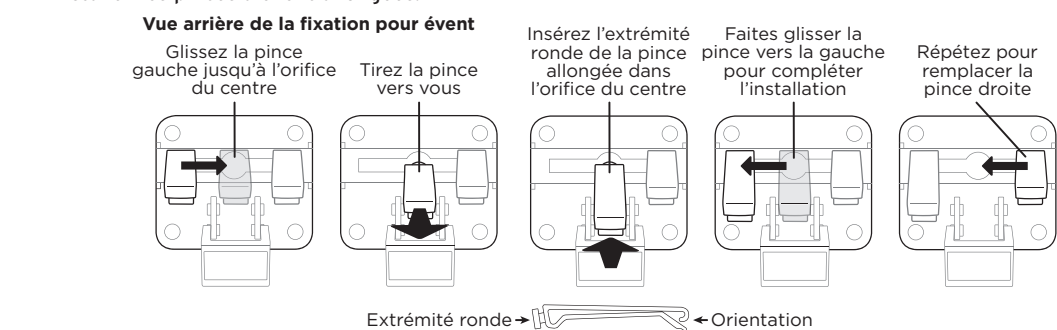


Méthode de fixation sur l'événement :

A. Choisissez un événement ayant suffisamment d'espace pour la radio Onyx Plus, à un endroit où la radio ne nuira pas au déploiement des coussins gonflables et d'autre équipement de sécurité, tout en demeurant facilement accessible pour l'utilisation. (L'emplacement des coussins gonflables est souvent indiqué par la présence de logos « SRS ».)



B. Certains événements ont des volets encastrés. Si c'est le cas dans votre voiture, retirez les pinces à événement normales et installez les pinces à événement allongées.

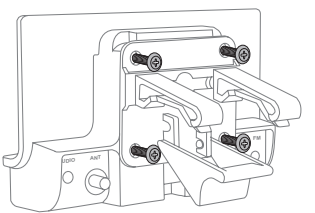
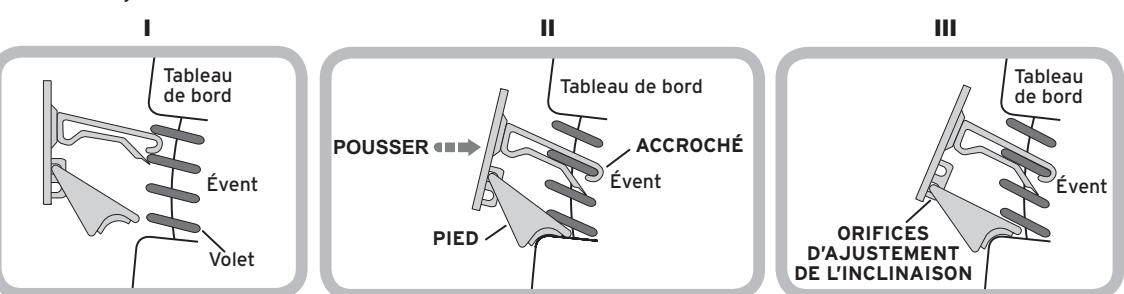


C. Fixez la fixation pour événement au socle PowerConnect pour véhicule avec les quatre vis fournies.

D. Avant de fixer la fixation sur l'événement, terminez d'abord le reste de l'installation dans le véhicule afin de pouvoir brancher les câbles dans le socle.

E. Une fois que les câbles sont branchés au socle, installez la fixation pour événement dans l'événement du véhicule. (Notez qu'à des fins de clarté, les illustrations ci-dessous ne montrent pas le socle pour véhicule fixé à la fixation pour événement.)

- Insérez la fixation pour événement dans l'ouverture de l'événement.
- Poussez la fixation jusqu'à ce qu'elle s'accroche sur l'arrière du volet de l'événement. Reposez le pied contre le bas de l'événement.
- Au besoin, ajustez l'inclinaison de la fixation pour événement en repositionnant le pied à un autre orifice d'ajustement de l'inclinaison.



2 Installer l'antenne à montage magnétique

Choisissez le meilleur emplacement pour votre antenne selon le modèle de votre véhicule. Référez-vous aux conseils et aux mises en garde au sujet de l'emplacement de l'antenne qui se trouvent dans le Guide de l'utilisateur, à partir de la page 20.

- Berline/Coupé :** Nous recommandons d'installer l'antenne juste au-dessus du pare-brise ou de la lunette arrière.
- Camionnette :** Nous recommandons d'installer l'antenne juste au-dessus du pare-brise.
- Cabriolet :** Nous recommandons d'installer l'antenne sur le bord du coffre arrière.
- VUS :** Nous recommandons d'installer l'antenne à l'arrière du toit.

MISE EN GARDE ! Si vous ne comprenez pas ce que vous devez faire, **ARRÊTEZ-VOUS** et lisez les instructions particulières à chaque type de véhicules dans le Guide de l'utilisateur - ou demandez de l'aide à quelqu'un qui s'y connaît bien en véhicules -, car vous pourriez endommager votre véhicule par mégarde.

Insérez le câble de l'antenne sous la moulure de caoutchouc entourant le pare-brise ou la lunette arrière, puis dans le bourrelet de calfeutrage autour de l'ouverture du coffre arrière ou de la portière. Pour un cabriolet, faites passer le câble directement dans le coffre arrière.

CONSEIL ! Utilisez un outil comme un couteau à mastic à bord arrondi, une carte de crédit, un couteau en plastique ou tout autre objet à bord arrondi semblable pour vous aider à dissimuler le câble sous la moulure des vitres.

Dissimuler le câble de l'antenne à montage magnétique dans le véhicule

Le meilleur endroit pour dissimuler le câble de l'antenne à montage magnétique dépend du type de véhicule.

Quand l'antenne est installée à l'arrière du véhicule, il est habituellement plus facile de faire courir le câble de l'arrière du véhicule vers l'avant, en direction de la radio, en le faisant courir le long de la garniture intérieure, à la jonction avec le tapis, en le glissant délicatement sous la garniture. Sortez ensuite le câble de sous la garniture, et faites-le courir sous le tapis, jusqu'au tableau de bord.

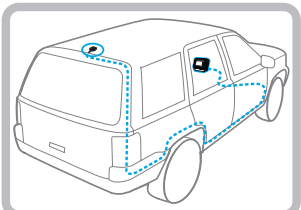
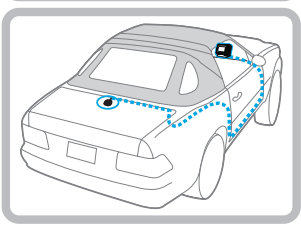
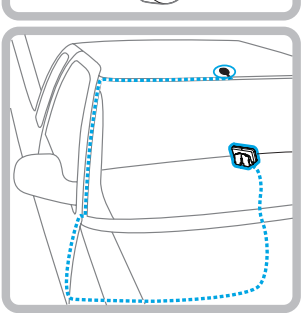
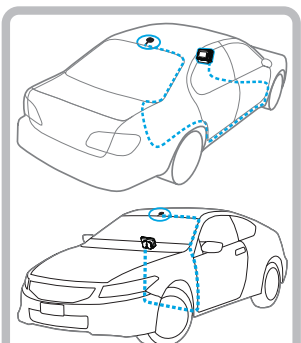
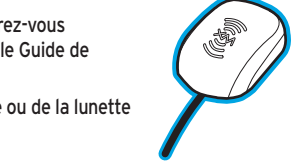
Quand l'antenne est installée à l'avant du véhicule, insérez le câble dans le bourrelet de calfeutrage autour de l'ouverture de la portière, jusqu'à son point le plus bas. Sortez le câble de sous le bourrelet, et faites-le courir sous le tapis, jusqu'au tableau de bord.

Enroulez l'excédent de câble et placez-le à un endroit non apparent, sous le tapis par exemple, en prenant soin de l'éloigner des pédales et des commandes du véhicule. Fixez l'excédent de câble avec des attaches pour câbles.

Branchez l'antenne dans le connecteur **ANT argenté**, à l'arrière de la station d'accueil

CONSEIL ! Un véhicule sec est toujours agréable. Évitez d'endommager ou de réduire l'efficacité des joints d'étanchéité des vitres, portières et coffres de votre véhicule.

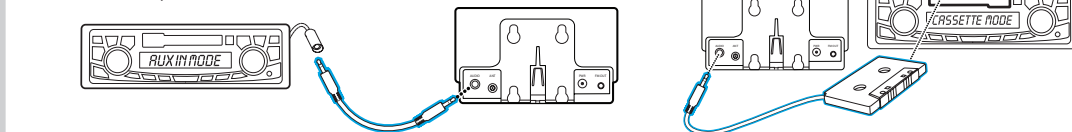
ASTUCE ! Pour obtenir une aide complémentaire, consultez les directives détaillées de routage du câble de l'antenne pour votre type de véhicule, dans le guide de l'utilisateur que vous trouverez à siriusxm.ca/guidesdutilisation.



3 Brancher la radio dans la chaîne stéréo de son véhicule

Pour écouter la radio Onyx Plus par l'entremise de la chaîne stéréo ou de la radio FM de votre véhicule, celle-ci doit recevoir le signal XM. Veillez à ce que le véhicule soit à l'extérieur et que l'espace aérien au-dessus de l'antenne soit dégagé. Choisissez l'une des options de connexion audio suivantes pour faire jouer votre radio Onyx Plus par l'entremise de la chaîne stéréo ou de la radio FM de votre véhicule :

Qualité sonore	BONNE	TRÈS BONNE	EXCELLENTE
Adaptateur FM Direct (AFMD)	★		
Câble d'entrée auxiliaire	★		
Adaptateur pour lecteur de cassette	★		
PowerConnect	★		



Excellente : Utilisez le **câble d'entrée auxiliaire** si la chaîne stéréo de votre véhicule possède une prise d'entrée auxiliaire. Branchez l'une des extrémités du câble d'entrée auxiliaire dans le connecteur **AUDIO vert** de la station d'accueil pour véhicule **PowerConnect**. Branchez l'autre extrémité dans la prise d'entrée auxiliaire de la chaîne stéréo de votre véhicule. Référez-vous au manuel d'entretien du véhicule pour connaître l'emplacement de la prise d'entrée auxiliaire, ou consultez le concessionnaire d'automobiles.

Très bonne : Utilisez un **adaptateur pour lecteur de cassette** si votre véhicule est doté d'un lecteur de cassette intégré. Ces adaptateurs sont vendus séparément. On peut les acheter dans les magasins de fournitures électroniques ou sur le site Web.xradio.ca. Branchez l'adaptateur pour lecteur de cassette dans le connecteur **AUDIO vert** de la station d'accueil pour véhicule **PowerConnect**. Insérez ensuite l'adaptateur dans le lecteur de cassette du véhicule.

Bonne : Utilisez la caractéristique **PowerConnect** de la radio Onyx Plus. Cette caractéristique permet d'écouter le contenu audio par l'entremise de la radio FM de votre véhicule. Après avoir effectué l'étape 4 (ci-dessous), vous devrez d'abord trouver une fréquence FM libre dans votre région, puis vous assurer que votre radio Onyx Plus et la radio FM de votre véhicule sont réglées à la même fréquence FM libre (Étape 5).

Excellente : Utilisez l'**adaptateur FM Direct**. Si aucune des trois options précédentes de connexion audio ne fonctionne dans votre véhicule, vous devrez alors utiliser l'adaptateur FM Direct (AFMD). L'AFMD doit être installé par un installateur professionnel. Il permet de brancher la radio Onyx Plus directement dans la radio FM de votre véhicule. Pour en savoir davantage, consultez le détaillant qui vous a vendu la radio ou visitez le site Web.xradio.ca/accessories.

4 Terminer l'installation et mettre sous tension

Insérez l'adaptateur de courant **PowerConnect** dans l'allume-cigare ou dans la prise de l'adaptateur de courant de votre véhicule. Branchez-le ensuite dans le connecteur **PWR rouge**, à l'arrière de la station d'accueil.

Servez-vous du guide pour câbles à l'arrière de la station d'accueil pour bien placer les câbles et avoir une installation impeccable.

Insérez la radio Onyx Plus dans la station d'accueil, puis appuyez sur la **touche d'alimentation** pour la mettre sous tension.



5 PowerConnect

Si vous avez raccordé l'audio à l'étape 3 avec le câble Aux In ou l'adaptateur-cassette, passez à l'étape 6.

Régler la radio Onyx Plus et la radio FM du véhicule à la même fréquence FM

- Trouver une fréquence FM libre dans sa région

Une fréquence FM libre est une fréquence qui n'est pas utilisée par une station radio FM de votre région. Quand vous réglez votre radio FM sur une fréquence libre, vous devriez n'entendre que des parasites ou du silence - aucune parole ni aucune musique. Pour trouver une fréquence FM libre :

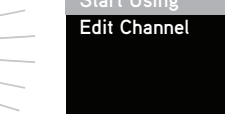
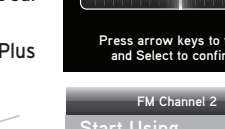
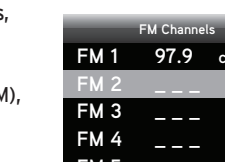
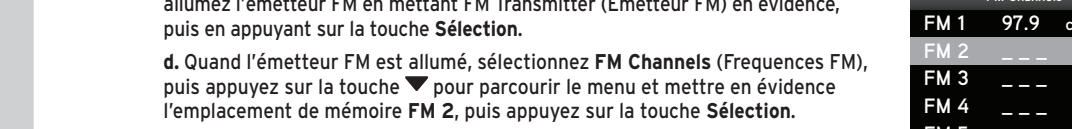
Passes manuellement d'une fréquence FM à l'autre sur la radio FM de votre véhicule. Repérez les fréquences qui ne sont pas utilisées par les stations radio FM de votre région et notez-les. Une fois la liste des fréquences FM libres établie, trouvez celle qui convient le mieux à votre radio Onyx Plus.

CONSEIL ! Vous devrez utiliser la fonction de syntonisation manuelle de la radio FM de votre véhicule pour syntoniser les fréquences FM l'une après l'autre. Allumez la radio FM de votre véhicule. Commencez par la fréquence 88.1 et syntonisez manuellement chaque fréquence FM l'une après l'autre (88.1, puis 88.3, etc.) pour repérer les fréquences qui ne sont pas utilisées par une station radio FM locale. Notez chaque fréquence FM sur laquelle il n'y a que des parasites ou du silence, jusqu'à ce que vous atteigniez la fréquence 107.9.

- Régler la radio FM de son véhicule
 - Prenez la première fréquence FM de votre liste.
 - Allumez la radio FM de votre véhicule (si vous ne l'avez pas encore fait) et réglez-la à cette fréquence FM.

- Régler la radio Onyx Plus pour qu'elle émette à la même fréquence FM
 - Appuyez sur **menu**.
 - Appuyez sur **▼** pour parcourir le menu et mettre en évidence **FM Settings** (Réglages FM), puis appuyez sur la touche **Sélection**.
 - L'élément **FM Channels** (Fréquences FM) est mis en évidence. S'il ne l'est pas, allumez l'émetteur FM en mettant FM Transmitter (Émetteur FM) en évidence, puis en appuyant sur la touche **Sélection**.
 - Quand l'émetteur FM est allumé, sélectionnez **FM Channels** (Fréquences FM), puis appuyez sur la touche **▼** pour parcourir le menu et mettre en évidence l'emplacement de mémoire **FM 2**, puis appuyez sur la touche **Sélection**.
 - Entrez la fréquence FM libre que vous avez trouvée à l'étape 7. Appuyez sur **◀** et **▶** pour faire le réglage par incréments de « .2 », c.-à-d. de 99.3 à 99.5. Appuyez sur **▼** et **▲** pour faire le réglage par incréments de « 1 », c.-à-d. de 99.3 à 100.3. Appuyez sur la touche **Sélection** pour sélectionner la fréquence FM.
 - L'élément **Start Using** (Commencer à utiliser) est mis en évidence. Appuyez sur la touche **Sélection**.
 - L'écran affiche la confirmation de la fréquence FM choisie et la radio Onyx Plus se règle à cette fréquence FM.

FAITES CONCORDER LES FRÉQUENCES FM



Suite au verso

5 PowerConnect (suite)

4. Il est possible que vous deviez essayer d'autres fréquences FM de votre liste

Si la fréquence FM choisie ne donne pas une bonne qualité sonore, essayez les autres fréquences FM de votre liste, jusqu'à ce que vous en trouviez une qui vous permet d'entendre les chaînes XM clairement. Vous devrez chaque fois régler la radio FM de votre véhicule et votre radio Onyx Plus à la même fréquence.

CONSEIL ! Vous pourriez trouver une fréquence FM avec des parasites ou du silence qui ne fonctionne toutefois pas avec votre radio Onyx Plus. Il est possible qu'il y ait des interférences inaudibles qui nuisent à la réception de la radio Onyx Plus. Vos seules options sont d'utiliser une autre fréquence FM ou une autre méthode de connexion audio.

REMARQUE ! Si vous utilisez le socle pour véhicule de la trousse pour véhicule Universal Xpress au lieu du socle PowerConnect fourni avec votre radio Onyx Plus, vous devez suivre des directives d'installation de plus avant de pouvoir régler la radio Onyx Plus pour la transmission sur une station FM. Consultez la section « Utiliser le socle pour véhicule de la trousse pour véhicule Universal Xpress » dans le guide de l'utilisateur, et suivez les directives. Le guide de l'utilisateur Onyx Plus se trouve à siriusxm.ca/guidesdutilisation.



6 Activer

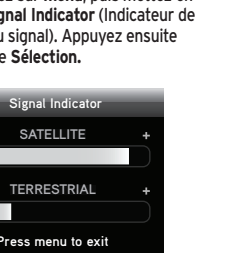
Retournez à « Choisissez l'emplacement de la radio » et terminez l'installation de la fixation de tableau de bord ou de prise d'air. L'installation est alors terminée.

La radio Onyx Plus fonctionne sur le réseau XM et exige un abonnement à XM. Avant de commencer à écouter, veuillez :

- Assurez-vous que votre radio Onyx Plus est correctement branchée et qu'elle capte de signal XM pour que vous puissiez entendre la chaîne 1.
- Notez le code d'identification de votre radio XM. Vous le trouverez : en sélectionnant la chaîne 0, sur l'étiquette au fond de la boîte et sur l'étiquette à l'arrière de votre radio Onyx Plus.
- Activez votre service :
 - En ligne : rendez-vous sur le site siriusxm.ca/activer OU
 - Par téléphone : composez le 1-877-438-9677.

CONSEIL ! Vous pouvez suivre le guide d'activation intégré de votre radio Onyx Plus. Si votre radio n'a pas été activée, appuyez sur **menu** : le premier élément de la liste est **Activer Radio** (Activer la radio). Appuyez sur la touche **Sélection**. Une série d'écrans vous guidera tout au long de la procédure d'activation. Suivez les instructions figurant sur chaque écran. Appuyez sur la touche **Sélection** pour passer à l'écran suivant et sur **menu** pour annuler la procédure d'activation.

Dès que votre service est activé, votre radio Onyx Plus reçoit toutes les chaînes auxquelles vous êtes abonné. Vous pouvez maintenant parcourir la liste des chaînes et en syntoniser d'autres. L'activation prend habituellement de 10 à 15 minutes, mais elle peut parfois prendre jusqu'à une heure. Nous recommandons que vous laissiez votre radio sous tension, jusqu'à ce que la procédure d'activation soit terminée.



Rudiments de navigation

Boutons vers le haut/bas
Appuyez sur ces boutons pour avoir un aperçu des stations et pour régler la radio à la station voulue; utilisez-les aussi pour parcourir les listes et surligner des éléments dans une liste.

Boutons vers la gauche/droite
Appuyez sur ces boutons pour rechercher des stations par catégorie.

Bouton marche/arrêt et FM
Appuyez sur ce bouton pour allumer et éteindre la radio; appuyez sur ce bouton et tenez-le enfoncé pour avoir un accès rapide aux stations FM préprogrammées.

Bouton Select
Dans un menu ou une liste, appuyez sur ce bouton pour confirmer votre choix de l'élément surligné; avec TuneMix ou TuneScan, appuyez sur ce bouton pour mettre fin à TuneMix/Scan et continuer d'écouter la station actuellement diffusée, ou appuyez sur ce bouton et tenez-le enfoncé pour mettre fin à Tune Mix/Scan et revenir à la station écoutée précédemment.

Bouton menu/alertes
Appuyez sur ce bouton pour avoir accès aux fonctions et options de configuration; dans les options de configuration, appuyez et tenez le bouton enfoncé pour revenir à l'écran principal; appuyez et tenez le bouton enfoncé pour enregistrer une alerte de chanson, artiste ou jeu.

Bouton TuneMix/TuneScan
Appuyez sur ce bouton pour lancer TuneMix; appuyez et tenez-le enfoncé pour lancer TuneScan.

Jump
Appuyez sur ce bouton pour revenir à la station que vous écoutiez précédemment.

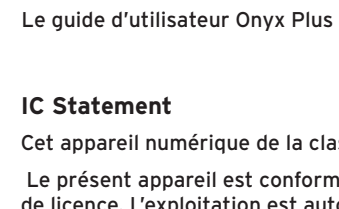
Bouton banques/direct
Appuyez sur ce bouton pour passer entre vos banques de stations préférées (A/B); appuyez et tenez-le enfoncé pour inscrire un numéro de station à l'aide des boutons de chiffre et pour vous rendre directement à la station voulue.

Boutons de chiffre 0-9
Appuyez sur ces boutons pour syntoniser une station favorite sauvegardée; appuyez et tenez-les enfoncés pour sauvegarder une station favorite. Vous pouvez aussi les utiliser pour inscrire le numéro de la station voulue si vous avez appuyé sur le bouton Direct.

Boutons pause et réécoute
Faites une pause, reculez et réécoutez la radio en direct et vos stations préférées Smart.

Les stations sauvegardées sous les boutons 1 - 9 dans les banques A et B sont les stations préférées Smart utilisées pour les fonctions rehaussées de pause et reprise, et pour les fonctions musicales évoluées TuneStart, TuneMix, et TuneScan. Les stations sauvegardées sous le bouton 0 des banques A et B sont les stations favorites normales.

Pour vérifier la puissance du signal reçu, appuyez sur **menu**, puis mettez en évidence **Signal Indicator** (Indicateur de réception du signal). Appuyez ensuite sur la touche **Sélection**.



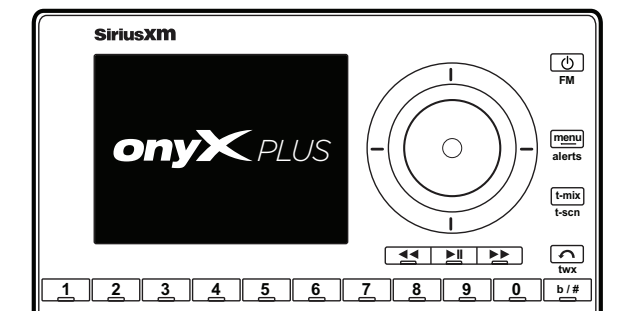
Le guide d'utilisateur Onyx Plus est disponible à siriusxm.ca/guidesdutilisation.

IC Statement

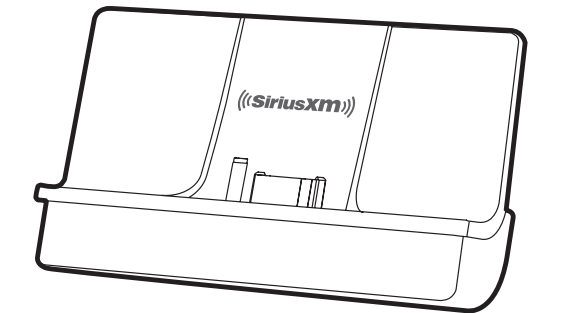
Cet appareil numérique de la classe B conforme à la norme NMB-003 du Canada.

Le présent appareil est conforme aux CNR d'Industrie Canada applicables aux appareils radio exempts de brouillage. L'exploitation est autorisée aux deux conditions suivantes : (1) l'appareil ne doit pas produire de brouillage, et (2) l'utilisateur de l'appareil doit accepter tout brouillage radioélectrique subi, même si le brouillage est susceptible d'en compromettre le fonctionnement.

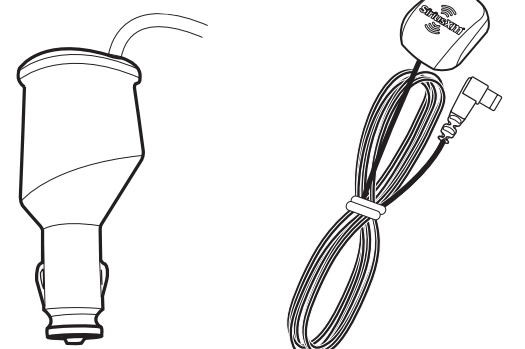
Contenu de la boîte



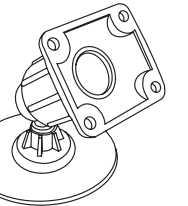
Radio Onyx Plus



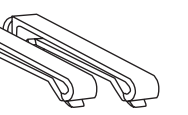
Station d'accueil pour véhicule PowerConnect



Adaptateur de courant Antenne à montage PowerConnect magnétique



Support pour tableau de bord



Support pour bouche d'air et fixations longues



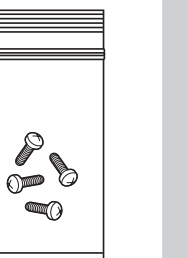
Adaptateur d'acheminement de câble



Tampons imbibés d'alcool



Câble d'entrée auxiliaire



Vis (4)

Instructions d'installation personnelle et astuces fournies pour plus de commodité. Vous devez déterminer si vous possédez les connaissances, les aptitudes et les capacités physiques nécessaires pour correctement effectuer une installation. SiriusXM ne peut être tenue responsable des dommages ni des blessures découlant de l'installation ou de l'utilisation d'un produit SiriusXM ou d'un tiers. Vous devez vous assurer que tous les produits soient installés conformément les lois et les réglementations locales et de manière qu'il soit possible de conduire un véhicule en toute sécurité et sans distraction. Les garanties de produit SiriusXM ne couvrent pas l'installation, le retrait ni la réinstallation d'un produit.



Guide de démarrage rapide

Onyx Plus
Radio et trousse pour l'auto

siriusxm.ca

Sirius XM Canada Inc.
135 Liberty St. - 4th floor
Toronto, Ontario, M6K 1A7
1-877-438-9677

© 2013 SIRIUS XM Radio Inc.

Onyx PlusVKQSG 130904a