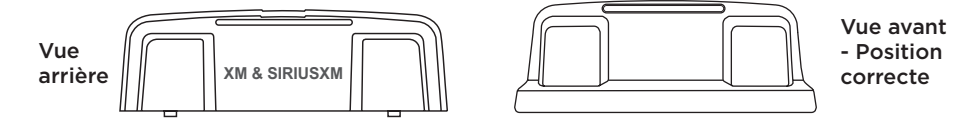


1 Installation de l'adaptateur pour radio sur la base

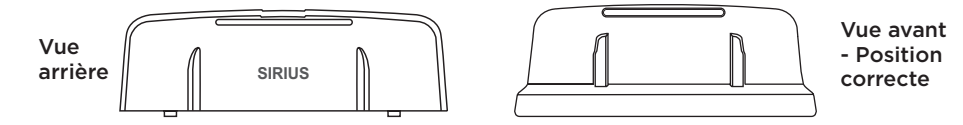
L'adaptateur pour radio que vous insérerez dans la base fixe doit être compatible avec votre radio.

A. Identifiez l'adaptateur qui est compatible avec votre radio.

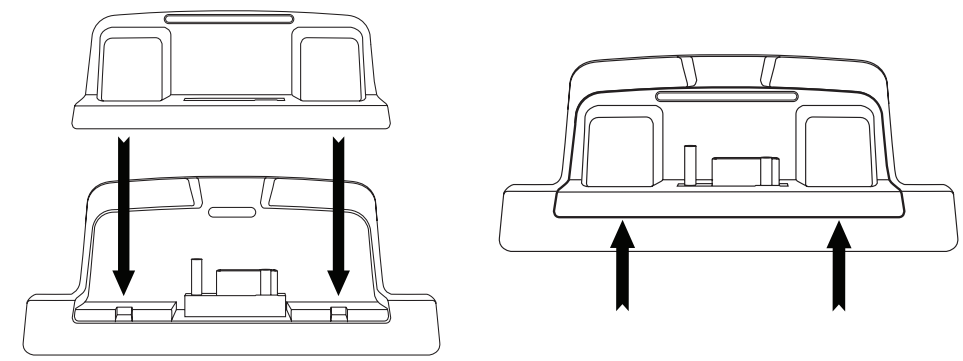
Si vous avez une radio XM : si votre radio est de marque XM*, sélectionnez l'adaptateur pour radio identifié **XM & SIRIUSXM** qui se trouve à l'arrière de l'adaptateur. Parmi les radios compatibles : Edge, Onyx, Onyx EZ, Onyx Plus, Xpress RCi, XpressRC et XpressR.



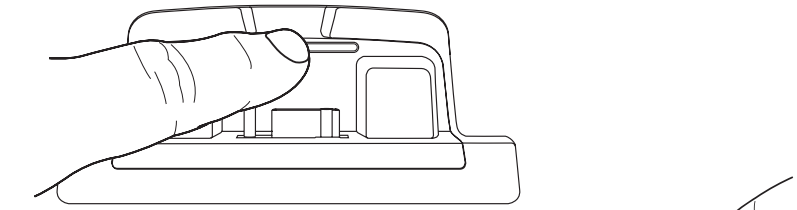
Si vous avez une radio Sirius : si votre radio porte la marque Sirius*, sélectionnez l'adaptateur pour radio identifié **SIRIUS** à l'arrière de l'adaptateur. Parmi les radios compatibles : Sportster 5/6, Starmate 3/4/5/6/7/8, Stratus 3/5/6/7.



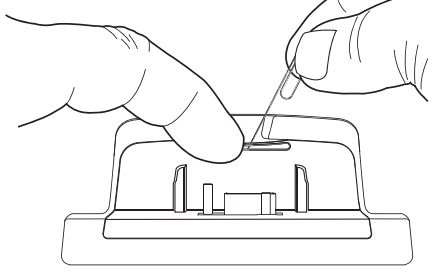
B. Placez l'adaptateur pour radio que vous avez sélectionné dans le socle du véhicule. Assurez-vous que l'adaptateur est centré et qu'il est bien enfoncé dans le socle.



C. Assurez-vous que l'adaptateur repose correctement sur la base fixe, puis appuyez doucement sur la partie supérieure de l'adaptateur contre la base à l'aide de votre doigt jusqu'à ce que vous entendiez un dé clic. L'adaptateur pour radio est maintenant installé.



Dans l'éventualité où il serait nécessaire de retirer l'adaptateur de la base fixe, poussez délicatement sur la partie supérieure de l'adaptateur à l'aide de votre ongle, puis utilisez un objet long et fin, par exemple un trombone, un tournevis ou tout autre objet similaire. Par un mouvement de levier, dégagez l'adaptateur jusqu'à ce qu'il soit complètement détaché de la base fixe. Puis soulever l'adaptateur et retirez-le de la base.



*Vous ne savez pas si vous avez une radio XM ou Sirius? Vérifiez l'étiquette qui se trouve à l'endos de la radio. Si l'étiquette mentionne XM Radio ID ou Radio ID, et comporte un numéro alphanumérique de 8 chiffres, il s'agit bel et bien d'une radio XM ou SiriusXM. Si l'étiquette mentionne Sirius ID, SID, ou ESN, et comporte un numéro de 12 chiffres, il s'agit bel et bien d'une radio Sirius.

2 Localisation et installation de la base fixe

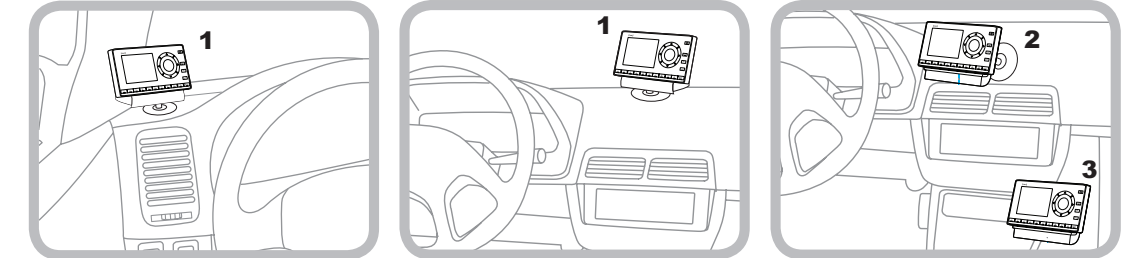
Sélectionnez la méthode d'installation : utilisez le support pour tableau de bord ou le support pour bouche d'aération pour fixer la base fixe. Vous aurez besoin d'un tournevis étoile pour faire l'installation.

NOTE : Le modèle de votre radio peut être différent de celui illustré. **ASTUCE!** Utilisez le guide pour câbles qui traverse l'arrière de la base fixe pour faciliter l'acheminement des câbles qui se branchent sur la base.

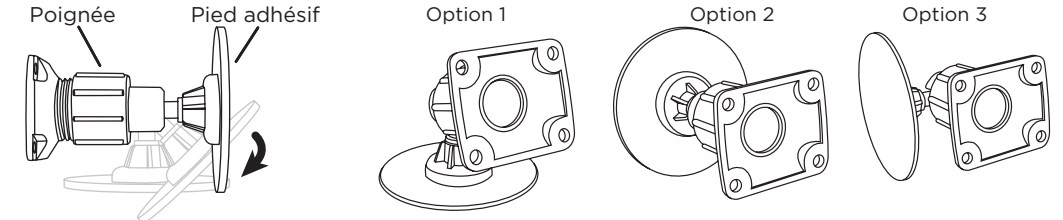
Méthode d'installation du support pour tableau de bord :

IMPORTANT : Lors de l'installation du support pour tableau de bord, la température minimale de l'air doit être de 15,5 °C. Au besoin, allumez la chaufferette de votre véhicule.

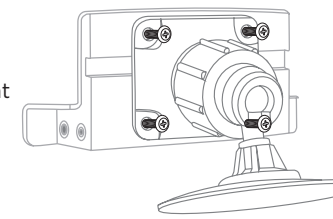
A. Choisissez une surface plane pour installer le support pour tableau de bord qui est assez grande pour accueillir la base fixe et la radio. Évitez les surfaces en cuir. Évitez les endroits qui pourraient nuire à la vision du conducteur ou qui l'empêcheraient d'accéder aux instruments de conduite, empêcher le déploiement des sacs gonflables ou nuire à d'autres dispositifs de sécurité, et assurez-vous que votre radio est facile d'accès.



B. Placez le pied adhésif pour que votre radio soit facile d'accès. Desserrez la poignée et ajustez le pied adhésif à la position 1, 2, ou 3, puis resserrez la poignée.



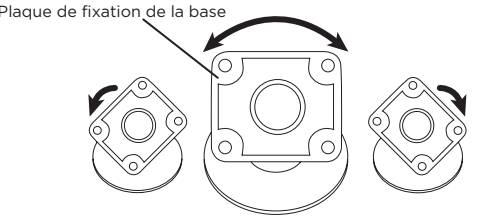
C. Fixez le support pour tableau de bord sur la base fixe PowerConnect à l'aide des 4 vis qui vous sont fournies. Si vous prévoyez utiliser le guide pour câbles qui traverse l'arrière de la base fixe pour l'installation des câbles, ne serrez pas complètement les vis. Sinon, serrez les vis.



D. Nettoyez la surface d'installation dans le véhicule avec le tampon d'alcool, puis laissez sécher complètement.

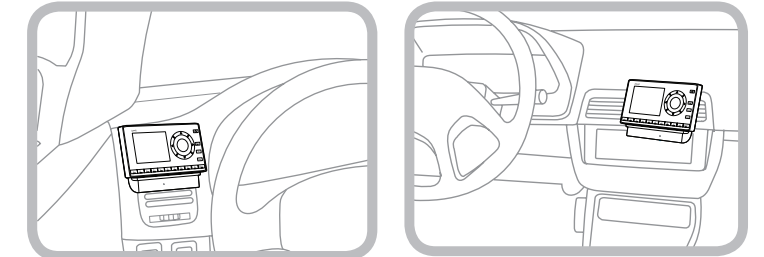
E. Une fois que la surface est sèche, retirez le papier protecteur. Appuyez sur le support pour tableau de bord et maintenez-le en place pendant 30 secondes. Laissez l'adhésif durcir pendant une période de 2 à 4 heures.

F. Vous pouvez incliner la plaque d'installation de la base jusqu'à ce qu'elle soit dans la position désirée. (Pour fins de clarifications, notez que l'illustration ne montre pas la base fixe attachée au support pour tableau de bord.)



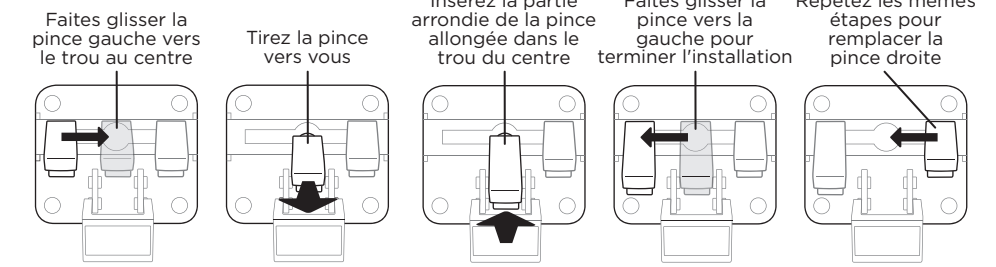
Méthode d'installation du support pour bouche d'aération :

A. Choisissez une bouche d'aération suffisamment grande pour accueillir la base fixe et la radio, dont la position ne nuira pas aux équipements de sécurité, comme le déploiement des sacs gonflables. Assurez-vous que votre radio est facile d'accès. (Le logo « SRS » indique habituellement les endroits où se trouvent les sacs gonflables.)

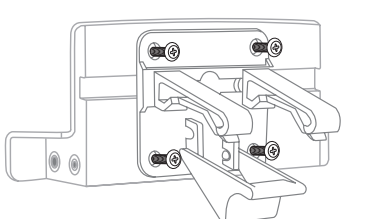


B. Certaines bouches d'aération sont munies de grilles encastrées. Si c'est le cas, retirez les pinces d'origines et installez les pinces allongées pour bouche d'aération.

Vue arrière du support pour bouche d'aération

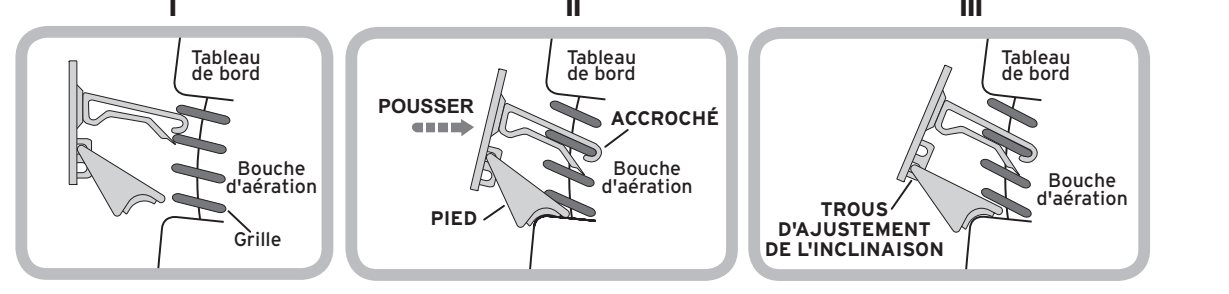


C. Fixez le support pour bouche d'aération au socle du véhicule PowerConnect à l'aide des 4 vis qui vous sont fournies. Si vous prévoyez utiliser le guide pour câbles qui traverse l'arrière de la base fixe pour l'installation des câbles, ne serrez pas complètement les vis. Sinon, serrez les vis.



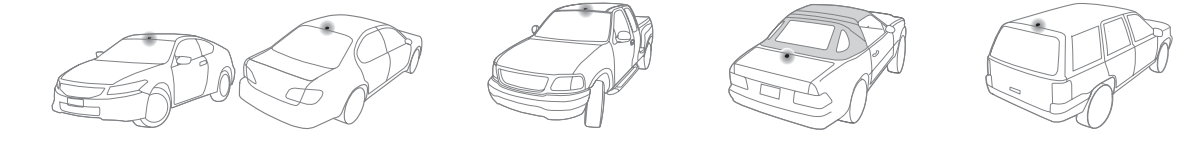
D. Installez le support pour bouche d'aération sur la bouche d'aération du véhicule. (Pour fins de clarifications, notez que les illustrations ci-dessous ne montrent un exemple de base fixe qui n'est pas attachée au support pour bouche d'aération.)

- i. Insérez le support pour bouche d'aération dans l'ouverture d'aération.
- ii. Poussez jusqu'à ce qu'elle se fixe à l'arrière de la grille. Assurez-vous que le pied repose bien sur partie inférieure de la bouche d'aération.
- iii. Si nécessaire, ajustez l'angle du support pour bouche d'aération jusqu'à ce qu'il soit dans la bonne position.



3 Installation de l'antenne magnétique

- A.** Installez l'antenne magnétique sur la carrosserie de votre voiture. Choisissez une surface horizontale, propre et sèche, qui fait face au ciel.
- B.** Choose the location for the antenna according to your type of vehicle. Placez-la bien au centre, entre les côtés droit et gauche, loin de toute autre antenne.

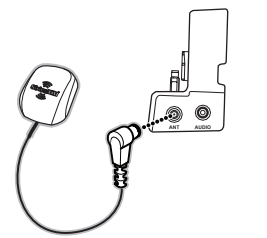
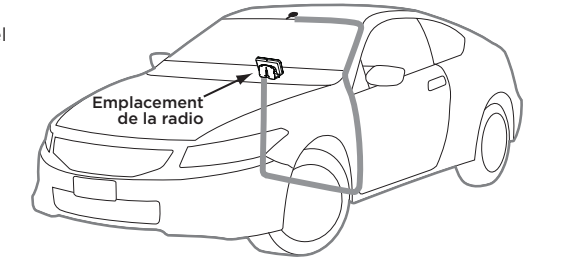


ASTUCE : Nettoyez la surface à l'aide du tampon d'alcool.

4 Acheminement du câble de l'antenne

NOTE : Ces instructions s'appliquent aux berlines et aux coupés, dont l'antenne se trouve au-dessus du pare-brise avant. Le Manuel de l'utilisateur pour trousse de véhicule Dock and Play SXDV3 contient des instructions détaillées sur l'acheminement du câble d'antenne pour tous les types de véhicule. Visitez siriusxm.ca/guidesdutilisation pour obtenir les manuels de l'utilisateur.

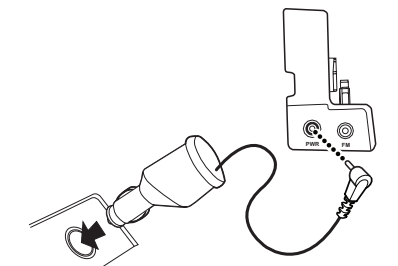
- A.** Insérez le câble d'antenne sous la moulure en caoutchouc du pare-brise et faites le courir jusqu'au coin le plus rapproché.
- B.** Acheminez le câble à l'extérieur de la moulure, puis à l'intérieur du coupe-froid en caoutchouc autour de l'ouverture de la porte.
- C.** Soulevez le coupe-froid. Insérez le câble à l'intérieur du coupe-froid puis faites le courir jusqu'au bas de l'ouverture de la porte. Remettez en place le coupe-froid.
- D.** Faites sortir le câble et acheminez-le jusqu'à votre radio.
- E.** Branchez le connecteur de l'antenne magnétique dans le connecteur **silver ANT** qui se trouve sur le côté de la base fixe.



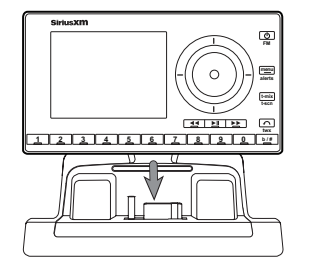
ASTUCE : Laissez suffisamment de jeu à votre installation en prévision de l'ouverture des portes ou du capot. Roulez tout excédent de câble et cachez-le dans un endroit discret, loin des pédales ou des instruments de conduite du véhicule.

5 Branchement de l'adaptateur de courant PowerConnect

A. Insérez l'adaptateur de courant PowerConnect dans l'adaptateur de courant 12 volts ou dans l'allume-cigarette. Branchez l'autre extrémité dans le connecteur **red PWR** situé sur le côté de la base fixe PowerConnect.



B. Placez votre radio sur la base et appuyez sur le bouton Mise en marche (Power).



Guide de démarrage

Sirius XM Canada Inc.
135 Liberty St.- 4th floor
Toronto, Ontario, M6K 1A7

siriusxm.ca

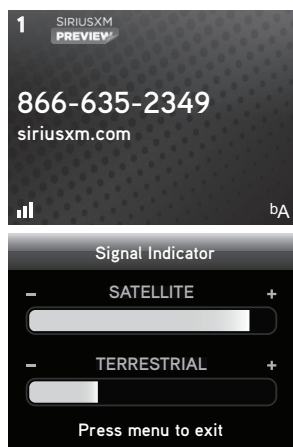
1-888-539-7474

© 2016 Sirius XM Canada Inc.

SXDV3QSG 151116a

6 Confirmation de la réception du signal

- Pour vérifier la réception du signal, regardez l'indicateur de force de réception de l'antenne sur l'écran. Si la radio affiche aux moins deux barres verticales de réception du signal, allez à l'étape 7. Sinon, assurez-vous que l'antenne est bien installée à l'extérieur du véhicule, tel qu'indiqué à l'étape 3, et que le véhicule est stationné à l'extérieur dans un endroit dégagé. Déplacez le véhicule loin de tout obstacle dans un espace dégagé, par exemple si vous êtes stationné dans un garage ou près d'une structure de grande taille.
- Consultez votre Manuel de l'utilisateur de votre radio (visitez siriusxm.com/guides) pour obtenir des instructions sur comment accéder à l'écran d'affichage de l'indicateur de signal, du signal, ou de l'orientation de l'antenne de votre radio, pour voir l'indicateur visuel de la force du signal.



*Les captures d'écran ci-dessus sont des représentations et peuvent être différentes des écrans affichées sur votre radio.

Spécifications

| | | |
|---|---|--|
| Système | | |
| Alimentation : | 9-16 V DC, 500 mA (max) | |
| Température de fonctionnement : | -20 °C à +60 °C | |
| Sortie audio : | 1.0 Vrms (max) | |
| Base PowerConnect | | |
| Dimensions : | 4,1 po (largeur) x 1,8 po (hauteur) x 1,1 po (profondeur) | |
| | 105 mm (largeur) x 46 mm (hauteur) x 28 mm (profondeur) | |
| Poids (sans l'adaptateur) : | 1,4 oz (40 g) | |
| Poids (incluant l'adaptateur) : | 1,5 oz (43 g) | |
| Connecteur audio : | 1/8 po (3,5 mm) femelle | |
| Connecteur de l'antenne : | SMB mâle | |
| Adaptateur d'alimentation PowerConnect | | |
| Dimensions : | 3,7 po (largeur) x 1,7 po (hauteur) x 1,3 po (profondeur) | |
| | 94 mm (largeur) x 43 mm (hauteur) x 34 mm (profondeur) | |
| Poids : | 2,4 oz (69 g) | |
| Entrée/sortie : | 9-16 V DC / 5 V DC, 1,5 A | |
| Longueur du câble : | environ 4,6 pi (1,4 m) | |
| Antenne du véhicule | | |
| Type : | SiriusXM à base magnétique | |
| Connecteur : | SMB femelle, à angle droit | |
| Longueur du câble : | environ 23 pi (7,0 m) | |
| Câble Aux In | | |
| Connecteurs : | 1/8 po (3,5 mm) stéréo mâle à 1/8 po (3,5 mm) stéréo mâle | |
| Longueur du câble : | environ 4 pi (1,2 m) | |

7 Branchement de l'audio

Choisissez l'une des options de connexion audio suivantes. Vous pouvez aussi référer au Manuel de l'utilisateur pour trousse de véhicule Dock and Play SXDV3 pour d'autres options de connexion, par exemple un adaptateur de cassette pour l'adaptateur FM Direct (FMDA) (tous deux vendus séparément). Visitez siriusxm.ca/guidesdutilisation pour obtenir le Manuel de l'utilisateur.

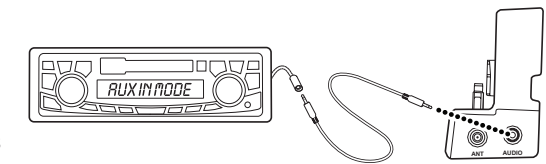
Option 1 : Il est préférable d'utiliser le câble Aux In, qui vous a été fourni si le système de son de votre véhicule est muni d'une d'entrée auxiliaire.

A. Branchez l'une des extrémités du câble dans le connecteur **AUDIO vert** situé sur le côté de la base fixe **PowerConnect** et l'autre extrémité dans l'entrée auxiliaire du système de son du véhicule.

B. Mettez votre système de son en marche et sélectionnez l'entrée auxiliaire comme source.

C. Vous devriez entendre le son de SiriusXM à travers votre système de son.

D. Si vous utilisez le guide pour câbles qui traverse l'arrière de la base fixe, faites passer les câbles dans le guide puis fixer solidement le support à l'aide de 4 vis.



ASTUCE ! Consultez le manuel du fabricant de votre véhicule pour trouver l'emplacement de l'entrée auxiliaire ou demandez à votre concessionnaire.

Option 2 : Alternative : Utilisez la fonctionnalité **PowerConnect** de votre radio. **PowerConnect** fait jouer le son à travers la radio FM de votre véhicule.

A. Trouver un canal FM libre dans votre région. Un canal FM libre est un canal qui n'est pas utilisé par une station FM dans votre région. Lorsque vous syntonisez un canal libre à l'aide de votre radio FM, vous devriez ne rien entendre ou entendre des parasites - aucune parole ni musique. Nous vous recommandons d'utiliser l'une des méthodes suivantes pour trouver un canal FM libre :

- faire appel à l'outil pour localiser les fréquences FM à siriusxm.ca/frequence. Allez sur le site Web et inscrivez votre code postal. L'outil pour localiser les fréquences affichera la liste de canaux FM recommandés dans votre région. Nous vous recommandons de copier ou d'imprimer la liste.
- syntonisez manuellement les canaux FM de votre région à partir du radio FM de votre véhicule. Mettez le radio FM de votre véhicule en marche. Commencez au canal 88.1 et, à l'aide de la fonction manuelle de syntonisation du radio FM de votre véhicule, sautez d'un canal à l'autre (de 88.1 à 88.3, etc.) pour syntoniser les canaux qui ne sont pas utilisés par les stations radio FM dans votre région. Notez les canaux qui sont silencieux ou pour lesquels vous n'entendez que des parasites, jusqu'à ce que vous atteigniez le canal 107.9. Une fois que vous avez fait la liste des canaux FM libres, vous devrez trouver celui qui fonctionne le mieux avec votre radio par satellite.

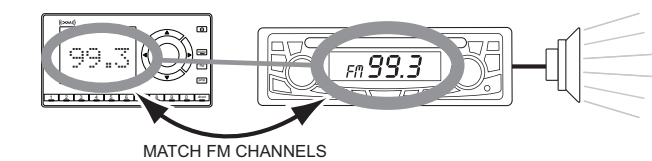
B. Syntoniser la radio FM de votre véhicule (a) Choisissez le premier canal FM dans votre liste. (b) Mettez le radio de votre véhicule en marche (à moins que ce ne soit déjà fait) et syntonisez ce canal FM.

C. Configurer la transmission de votre radio sur le même canal FM (a) Consultez le Manuel de l'utilisateur qui accompagne votre radio par satellite et mettez le transmetteur FM en marche sur votre radio.

- Retournez au Manuel de l'utilisateur et configurez votre radio par satellite afin qu'elle utilise le même canal FM libre que vous avez trouvé à l'étape 1.
- Syntonisez l'un des canaux Sirius que vous préférez (ou le canal 184 s'il n'est pas activé) sur la radio par satellite.
- Vous devriez entendre du contenu Sirius à travers la radio FM de votre véhicule. Si vous êtes satisfait de la qualité du son que vous entendez, vous avez terminé! Vous pouvez maintenant vous asseoir confortablement et écouter la radio par satellite.

D. Si vous n'êtes pas satisfait du canal FM sélectionné, parcourez la liste des canaux FM jusqu'à vous entendiez clairement le contenu Sirius. À chaque fois, vous devrez syntoniser la radio FM de votre véhicule à ce canal FM, puis configurer votre radio afin qu'elle retransmette le même canal FM.

ASTUCE ! Il est possible qu'un canal FM sélectionné à partir de la radio FM de votre véhicule ne soit pas compatible avec votre radio satellite et qu'il ne produise que des parasites ou un silence complet. Il est possible que la présence d'interférences inaudibles empêchent la réception des émissions de SiriusXM. La seule option qui s'offre à vous est d'utiliser un autre canal FM ou une méthode de connexion audio différente.



8 Renseignements juridiques importants

© 2016 SiriusXM Canada Inc. "SiriusXM", le logo Sirius, les noms et les logos des canaux sont des marques de commerce de Sirius XM Radio Inc. et sont utilisées en vertu d'une licence. « NFL » et l'image du bouclier NFL sont des marques de commerce de la Ligue nationale de football. NASCAR® est une marque enregistrée de National Association for Stock Car Auto Racing Inc. La NBA et le nom des équipes membres de la NBA sont la propriété intellectuelle de NBA Properties Inc. ainsi que des équipes de la NBA respectives. © 2016 NBA Properties, Inc. Tous droits réservés. « LNH » et l'image du bouclier LNH sont des marques de commerce de la Ligue nationale de hockey. © NHL 2016. Elvis Radio logo © EPE Reg. U.S. Pat et TM off. LCP® est une marque de commerce enregistrée de la Ligue canadienne de football. Toutes autres marques de commerce, marques de service, images et logos sont la propriété de leurs propriétaires respectifs et ne peuvent être utilisés qu'avec leur permission. Tous droits réservés. Un abonnement est exigé et est vendu séparément. Un abonnement Privilège peut être nécessaire pour accéder à certains canaux. Les prix et la programmation sont sujets à modifications. Voir le Consentement du client pour obtenir les modalités complètes. Pour ce faire, visitez : siriusxm.ca.

Cet appareil numérique de classe B respecte le ICES-005 canadien.

ÉNONCÉ IC: L'opération est assujettie aux deux conditions suivantes : (1) cet appareil ne pourrait pas causer d'interférence, incluant les interférences qui pourraient causer chez l'appareil des opérations non désirées. Pour les produits qui sont offerts sur le marché Canadien, seuls les canaux 1-11 sont fonctionnels. La sélection de tout autre canal est impossible. Cet appareil et son antenne (ou ses antennes) ne doivent pas être utilisés en présence d'une autre antenne ou d'un autre émetteur. Afin de réduire les interférences potentielles qui pourraient être causées chez d'autres utilisateurs, le type d'antenne et son amplification devraient être choisis en fonction du critère suivant : la puissance isotrope rayonnée équivalente (p.i.r.e) ne devrait pas dépasser le seuil minimal nécessaire pour une communication réussie. Énoncé IC sur l'exposition aux radiations : Cet équipement respecte les limites d'exposition aux radiations en vertu du IC RSS-102 qui ont été établies pour les environnements non contrôlés. Pour installer et utiliser cet équipement, vous devriez respecter une distance minimale de 20 cm entre votre corps et le radiateur.

9 Garantie limitée de 12 mois SiriusXM

Ce que la garantie couvre

La présente garantie couvre le défaut de matériaux et de main-d'oeuvre pendant 12 mois à compter de la date d'achat par l'acheteur au détail original seulement. Sirius XM Canada Inc. à sa seule discrétion, réparera ou remplacera le produit par un produit neuf ou remis à neuf sans aucuns frais de pièces et de main-d'oeuvre. Les produits remplacés en vertu de la présente garantie deviennent la propriété de SiriusXM. Les produits de remplacement sont garantis libres de défauts pendant 30 jours ou jusqu'à la fin de la garantie originale, en maintenant la plus longue échéance.

Ce que cette garantie ne garantit pas

La présente garantie ne couvre pas : les produits vendus tels qu'utilisés, tels quels, remis à neuf ou remis en état ; les logiciels intégré à la mémoire interne ou amovible ; les piles nonrechargeables, les nettoyeurs de surface, les tampons adhésifs, les attaches et les mini-écouteurs ; les frais engagés pour l'installation, le retrait ou la réinstallation du produit ; la correction des problèmes d'installation, comme l'élimination des parasites ou bruits externes et le placement et l'orientation de l'antenne ; les défaillances ou les dommages causés par la modification, la mauvaise installation ou le retrait, l'utilisation d'accessoires de tiers, la manipulation sans précaution, la mauvaise utilisation, la négligence, un accident, les pointes de tension ou les cas de force majeure.

Comment obtenir le service sous garantie

Pour obtenir le service sous garantie, veuillez appeler le service à la clientèle au 1-888-539-7474. Vous devrez fournir une preuve d'achat et une description de la défectuosité. Vous devez payer d'avance les coûts d'expédition du produit à un centre de service approuvé.

LIMITATIONS DE RESPONSABILITÉ

LA RESPONSABILITÉ DE SIRIUSXM EN VERTU DE LA PRÉSENTE GARANTIE EST LIMITÉE À LA RÉPARATION OU AU REMPLACEMENT TEL QU'INDIQUÉ CI-DESSUS ET, EN AUCUN CAS, NE DÉPASSERA LE PRIX D'ACHAT DU PRODUIT. TOUTES LES GARANTIES IMPLICITES, INCLUANT TOUTE GARANTIE IMPLICITE DE VALEUR MARCHANDE OU D'APTITUDE À UN USAGE PARTICULIER, SERONT LIMITÉES À LA DURÉE DE LA PRÉSENTE GARANTIE ÉCRITE. TOUTE ACTION POUR BRIS DE GARANTIE, INCLUANT UNE GARANTIE IMPLICITE DE VALEUR MARCHANDE, DOIT ÊTRE PRISE DANS UNE PÉRIODE DE 48 MOIS À COMPTER DE LA DATE DE L'ACHAT ORIGINAL. SIRIUSXM NE SERA EN AUCUN CAS TENU RESPONSABLE DES DOMMAGES ACCESSOIRES ET ACCIDENTELS DÉCOULANT D'UN BRIS DE CETTE GARANTIE OU DE TOUTE AUTRE GARANTIE, EXPRESSE OU IMPLICITE, QUECE SOIT. CERTAINES PROVINCES INTERDISSENT LES RESTRICTIONS SUR LA DURÉE D'UNE GARANTIE IMPLICITE ET L'EXCLUSION OU LES LIMITATIONS DES DOMMAGES ACCIDENTELS OU ACCESSOIRES ; PAR CONSÉQUENT, LES RESTRICTIONS OU LES EXCLUSIONS CI-DESSUS PEUVENT NE PAS S'APPLIQUER À VOUS. Cette garantie vous confère des droits légaux spécifiques et vous pouvez avoir d'autres droits qui peuvent varier d'une province à l'autre.

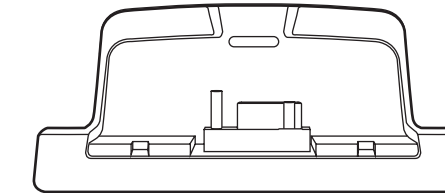
En cas de problème de fonctionnement ou de rendement de votre produit,

NE RETOURNEZ PAS CE PRODUIT À VOTRE DÉTAILLANT

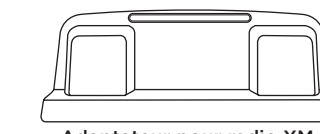
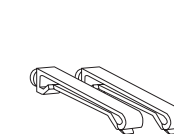
Appelez le service à la clientèle au 1-888-539-7474 et demandez à parler à l'un de nos représentants du service après-vente.

10 Contenu de la boîte ?

ATTENTION : n'essayez pas d'installer, d'activer ou d'ajuster quelconque option de configuration mentionnée dans ce Guide de démarrage, à moins que votre véhicule ne soit stationné dans un endroit sécuritaire.

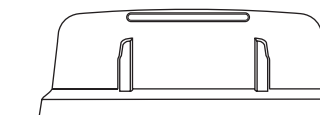


Base fixe PowerConnect™



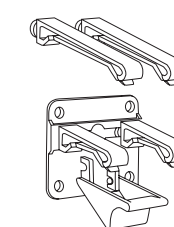
Adaptateur pour radio XM

Parmi les radios compatibles : Edge, Onyx, Onyx EZ, Onyx Plus, Xpress RCi, XpressRC and XpressR

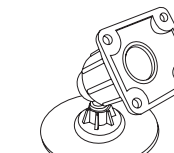


Adaptateur pour radio Sirius

Parmi les radios compatibles : Sportster 5/6, Starmate 3/4/5/6/7/8, Stratus 3/5/6/7



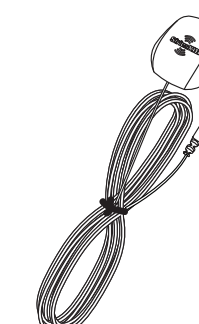
Support pour bouche d'aération et pinces allongée pour bouche d'aération



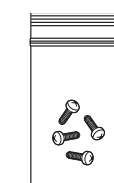
Support pour tableau de bord



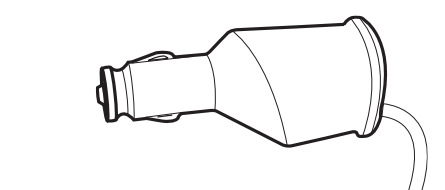
Antenne et tampons d'alcool



Antenne magnétique



Screws (4)



Adaptateur d'alimentation PowerConnect



Câble Aux In